



Avrupa Birliđi tarafından
finanse edilmektedir



Erasmus+



TEESEP

Eski Mahkûmlar için Eđitim, Giriřimcilik, İstihdam ve Sosyal İerme

KA210-ADU-27B48F6D (Yetiřkin eđitiminde kk lekli ortaklıklar)



Let's

Start Life Again

TEESEP

*Eski Mahkûmlar için Eđitim, Giriřimcilik,
İstihdam ve Sosyal İerme*

KA210-ADU-27B48F6D

*(Erasmus+ Yetiřkin eđitiminde kk
lekli ortaklıklar)*

Bilgisayar Kullanımı ve Dijitalleşme

Giriř



Co-funded by the
Erasmus+ Programme
of the European Union

The European Commission support for the
production of this publication does not constitute
an endorsement of the contents which reflects the
views only of the authors, and the Commission
cannot be held responsible for any use which may
be made of the information contained therein.



TEESEP

Eski Mahkûmlar için Eđitim, Giriřimcilik, İstihdam ve Sosyal İerme
KA210-ADU-27B48F6D (Yetiřkin eđitiminde kck lekli ortaklıklar)

Giriř

Dijitalleřtirme, herhangi bir formattaki belge, metin, resim ve dosya gibi đelerin analogdan dijitale dnřtrlmesi ve kullanıcı tarafından saklanabilmesi ve iřlenebilmesi iin bilgisayara girilmesi iřlemidir.

Birok kurum, řirket ve ktphanede, arřivlere kolay eriřim ve aynı zamanda yerden tasarruf etmek isteyenler iin belgelerin sayısallařtırılması artık bir zorunluluktur. Ayrıca, nemli tarihi veya diđer belge biimlerinin dijitalleřtirilmesi, evraklara uzaktan kolayca eriřilmesine yardımcı olur, bozulma veya tahribattan korur.

Dijitalleřtirmenin avantajları arasında řunlar yer almaktadır:

- Arřivleme dijital olarak yapıldıđından kâđit ve mrekkepten tasarruf edilir, bylece daha az kâđit tketilir.

- Sayısallařtırılmıř belgelerin elektronik ortamda, internet zerinden dnyanın herhangi bir yerine ok kısa srede, zamanında daha kolay aktarılması sađlanır. Dijitalleřme kâđit yiđinında yer alan belirli bilgileri aramanın ve bulmanın en kolay yoludur.

Ancak, dijitalleřmenin avantajları yanında bazı dezavantajları da vardır.

- Bazı kullanıcılar, zellikle yařlı olanlar, dijital aramayı kullanmakta isteksizdir veya nasıl kullanılacađına dair temel bilgilere sahip deđildir.

- Dijitalleřtirme sırasında insan hatası nedeniyle dosyalar kaybolabilir

- Dosyaları analogdan dijital formata aktarmak zaman alır

- Dijital dosyalar, analog dosyalardan daha kt amalı kullanılma riski altındadır

Dijitalleřmenin avantaj ve dezavantajlarına rađmen, iřletmelerin sahip oldukları ok byk miktardaki (basılı veya elektronik ortamda saklanan) belgeleri organize etmeleri ve ihtiya duydukları bilgilere kolayca ulařabilmeleri giderek daha nemli hale geliyor.

Dijitalleřtirme ve elektronik arřivleme, tek tıklamayla eriřime izin verir.

Dijitalleřtirme makinelerle yapılır- belgeleri veya grntleri taramak ve herhangi bir zamanda aramalarının kolay ve hızlı olmasını sađlayacak řekilde depolamak iin dzenler.



Co-funded by the
Erasmus+ Programme
of the European Union

The European Commission support for the production of this publication does not constitute an endorsement of the contents which reflects the views only of the authors, and the Commission cannot be held responsible for any use which may be made of the information contained therein.



TEESEP

Eski Mahkûmlar için Eđitim, Giriřimcilik, İstihdam ve Sosyal İerme
KA210-ADU-27B48F6D (Yetiřkin eđitiminde kk lekli ortaklıklar)

1.2 Dijitalleşme Süreci

Eylem 1. Ařađıdakileri belirlemek için sayısallařtırılacak tm dosyaların (metinler ve resimler) toplanması:

- Dosyaların hacmi

- Dosyaların tr

- Dosyaların zellikleri

Eylem 2. Gerek ekipman ihtiyalarının belirlenebilmesi iin dosyaların hazırlanması ve sınıflandırılması (kronolojik, tematik vb.).

Eylem 3. Uygun ekipmanın (donanım ve yazılım) temini ve kurulumu.

Eylem 4. Gerek sayısallařtırma ihtiyalarının kaydedilmesi, rneklerin sayısallařtırılması ve zel kategorilerin (belge-grnt) tanımlanması.

Eylem 5. Belgeleri ve grntleri tarayın.

Eylem 6. Taranan belgeleri iřleyin ve aranabilir grntlere dnřtrn.

Eylem 7. Veri giriři. Aksiyon 8. Taranan dosyaları arřivleme: Captoria DM sistemini veya her duruma uygun bařka bir sistem kullanın.

1.3 n Kořul, Bilgisayarların alıřtırılması ve Kullanımı Hakkında Temel Bilgiler

đrenilmesi gereken beceriler

Bilgisayar sistemi, yazılım, donanım, iřletim sistemleri

Pek ok insan bilgisayarlara ařına olmadıkları iin hata yapma dřncesi ile bilgisayarları kullanmaktan korkarlar. Bu dođru deđil. Her birimiz en az yirmi yıldır



Co-funded by the
Erasmus+ Programme
European Union

The European Commission support for the production of this publication does not constitute an endorsement of the contents which reflects the views only of the authors, and the Commission cannot be held responsible for any use which may be made of the information contained therein.



TEESEEP

Eski Mahkûmlar için Eđitim, Giriřimcilik, İstihdam ve Sosyal İerme
KA210-ADU-27B48F6D (Yetiřkin eđitiminde kck lekli ortaklıklar)

bilgisayarlara ve hizmetlerine maruz kalıyoruz. Mikrodalga fırınlar, otomatik amařır makineleri, cep telefonları, TV setleri, bulařık makineleri, dijital yıkama makineleri, hi-fi setleri ve arabalar, gnlk bilgisayar kullanımımızın sadece birkaç rneđidir.

Ancak, bilgisayarların bir sredir ortalıkta olması, herkesin onları nasıl kullanacađını bildiđi anlamına gelmez. O rktc monitr ve klavyenin nne ilk oturduđunuzda biraz korku hissetmeniz gayet normaldir. Hangi tuřlara basmalısınız? Fareyi ift tıklatmak ne anlama geliyor? Ayrıca, ekrandaki tm bu kck resimler de ne anlama gelir, iřlerliđi nedir?

Tm bunlar ilk bakıřta yabancı gibi grnse de, bilgisayarları anlamak ve kullanmak aslında o kadar da zor deđil. Elbette birkaç temel kavramı đrenmelisiniz ve bu, sistemin hangi blmnn ne yaptığını tam olarak anlamanıza yardımcı olur. Ancak, bir kez alıřtıđınızda, bilgisayarların kullanımı kolay ve zevklidir.

Bilgisayarınızı eřitli amalar için kullanabilirsiniz. Birok kiři ev bilgisayarlarını iřle ilgili amalar için kullanır. İřinizi ofisten eve getirebilir ve gece veya hafta sonları ev bilgisayarınızda bitirebilirsiniz. Alternatif olarak, evde alıřıyorsanız, bilgisayarınızı kck iřletmenizin iřlerini yrtmek için hemen hemen her zaman kullanabilirsiniz- notları ve raporları yazmaktan fatura oluřturmaya ve bte ayarlamaya kadar her řeyi yapmak için kullanabilirsiniz.

Bilgisayarınızı yalnızca ilgin oyunlar oynamak için kullanmakla kalmaz, aynı zamanda en sevdiđiniz hobinizi izlemek, ilgin el sanatları projeleri oluřturmak, en son aile tatilinizden resimler basmak, en sevdiđiniz mzikleri dinlemek ve en sevdiđiniz videoları izlemek için de kullanabilirsiniz. Hatta dođru yazılım ve donanımla, video kameranızla ektiđiniz filmleri dzenlemek için bilgisayarınızı bile kullanabilirsiniz.

Pek ok insan, yanlış tuřa basarlarsa veya yanlış dđmeyi tıklarlarsa bir řeyleri kıracaklarını veya iřleri dzeltmek için pahalı bir tamirci ađırmak zorunda kalacaklarını dřnyor. Bu gerekten dođru deđil. Evet dřrrseniz bir řeyi kırmanız mmkn ama normal kullanımda sisteminizi bozmak sıklıkla karřılařtıđımız durumlar deđildir. Hata yapmak elbette mmkndr.

Yanlıř butona tıklayıp silmek istemediđiniz bir dosyayı yanlışlıkla silebilir veya sisteminizi kapatabilir ve kaydetmeyi unuttuđunuz bir belgeyi kaybedebilirsiniz. Hatta yetersiz gvenlik nlemleri alınmadıđında sisteminize bir bilgisayar virs bulařmıř olduđunu grebilirsiniz. Ancak, sadece farenizi tıklatarak ciddi zarar verme pek olası deđildir. Bu yzden bilgisayardan korkmayın. Tıpkı bir eki, blender veya kamera gibi bir aratır. Nasıl kullanılacađını đrendikten sonra, ok kullanıřlı bir ara olarak iřlerinizi kolaylařtırır.



Co-funded by the
Erasmus+ Programme
of the European Union

The European Commission support for the production of this publication does not constitute an endorsement of the contents which reflects the views only of the authors, and the Commission cannot be held responsible for any use which may be made of the information contained therein.



TEESEP

Eski Mahkûmlar için Eđitim, Giriřimcilik, İstihdam ve Sosyal İerme
KA210-ADU-27B48F6D (Yetiřkin eđitiminde k¼¼ekli ortaklıklar)

Bilgisayar sistemi, yazılım, donanım, iřletim sistemleri

Bilgisayar donanımı, dokunabileceđiniz şeylerdir- sistem birimi ve ona bađlı her şey, monitör, klavye, fare ve yazıcı. Öte yandan bilgisayar yazılımı dokunamayacağınız bir şeydir, çünkü bir grup elektronik bit ve bayttan başka bir şey deđildir. Ancak bu bitler ve baytlar, sisteminizin belirli iřlevlerini sađlayan bilgisayar programlarında (bazen uygulamalar olarak adlandırılır) birleřir.



Tipik bir bilgisayar sistemini oluřturan birok farklı para ve alet vardır. Hibir bilgisayar sistemi diđerleriyle aynı deđildir; Sisteminize her zaman yeni bileřenler ekleyebildiđiniz veya diđer paraların bađlantısını kesebildiđiniz iin, bunları kullanmanıza gerek yoktur. T¼¼ bilgisayarlarda bulacağınız temel malzeme öğeleri **sistem birimi, monitör, klavye, fare ve hoparlörler**dir. Elbette kiřisel bilgisayar sistemine yazıcılar, tarayıcılar, bilgisayar video kameraları, joystickler (kumanda kolu) ve harici sabit diskler dahil birok öğe eklenebilir. Hatta birkaç bilgisayarı bir ađda birbirine bađlamak iin uygun cihazları bile ekleyebilirsiniz.

İřletim sistemi, adından da anlaşılacağı gibi, sistemin alıřmasını sađlayan bir programdır. Sistemin donanım kısmına aılan kapıdır. İřletim sistemi, uygulama yazılımınızın bilgisayar donanımınızla arabirim oluřturmasını sađlar. Kelime iřlemciden bir belge yazdırmak istediđinizde, yazılım, belgeyi yazıcıya göndermek iin iřletim sistemiyle birlikte alıřır. Günümüzde çođu bilgisayar Windows adı verilen iřletim sistemini kullanmaktadır. Bu iřletim sistemi yirmi yılı ařkın bir süredir kullanılmaktadır ve Microsoft Corporation tarafından yayınlanmaktadır.

Ancak, Windows etrafındaki tek iřletim sistemi deđildir. Apple Computers řirketi tarafından üretilen bilgisayarlar, Mac OS adı



Co-funded by
Erasmus+ Program
of the European Union





TEESEP

Eski Mahkûmlar için Eđitim, Giriřimcilik, İstihdam ve Sosyal İerme
KA210-ADU-27B48F6D (Yetiřkin eđitiminde kk ölekli ortaklıklar)

verilen farklı bir iřletim sistemi kullanır. Sonra, bugün satılan çođu bilgisayarla uyumlu olan, ancak öncelikle teknik tip insanlar tarafından kullanılan Linux var.

Sistem birimi:



Bilgisayar sisteminizdeki en önemli donanım parçasıdır. Büyük kutu, disk sürücülerini ve diđer birçok bileřeni barındırır. Çođu sistem birimi bir tür kule gibi dik durur ve aslında boyutlarına bađlı olarak bilgisayar kulesi veya mini kule olarak adlandırılır.

Sistem biriminin arkası tipik olarak her türlü konektörle kaplıdır. Bunun nedeni, bilgisayar sisteminizin diđer tüm parçalarının sistem biriminize bađlanması ve hepsinin takılacak bir yeri olması gerektiridir. Sistem biriminin kasasını açarsanız, her türlü bilgisayar yongasını ve devre kartını görürsünüz. Bilgisayarın tabanında bulunan büyük karta ana kart denir çünkü mikroişlemci ve bellek yongalarının yanı sıra sisteminizin çalışmasını sađlayan diđer dahili bileřenlerin de anasıdır.

Mikroişlemci sistemin içindeki beyindir. Bilgisayarın görevlerini yerine getirmesi için gerekli tüm talimatları iřler. Mikroişlemci ne kadar güçlüyse sistem o kadar hızlı ve verimli çalışır. Bir bilgisayar, ona verdiđiniz herhangi bir talimatı iřlemeden önce, talimatlarınız mikroişlemci tarafından eriřime hazırlanmak üzere bir yerde saklanmalıdır. Bu talimatlar geçici olarak bilgisayarın **rasgele eriřim belleğinde** (RAM) tutulur. Tüm bilgisayarlar, bayt cinsinden ölçülen bir miktar belleđe sahiptir. Bir bayt, bir kelime iřlem belgesindeki yaklaşık bir karakterdir.

Sistem biriminin içindeki bir diđer önemli fiziksel bileřen ise sabit disk sürücüsüdür. Sabit disk, tüm önemli verilerinizi kalıcı olarak saklar. Verilerin herhangi bir diskte saklanabilmesi için öncelikle o diskin biçimlendirilmesi gerekir. Biimlendirilmemiş bir disk herhangi bir veri kabul edemez. Tabii ki, bir bilgisayar satın aldıđınızda, sabit disk zaten sizin için biçimlendirilmiřtir.

Bilgisayardaki tüm depolama, sistem biriminin içinde deđildir. Çođu bilgisayarın ön taraftan eriřilebilen bir CD-ROM sürücüsü vardır, CD tabanlı yazılım programları kurun ve bilgisayarın sabit diskinden boş bir CD-ROM diskine veri kopyalayın. Beyond, 4.7 GB'a kadar veri içerebilen, genellikle salt okunur olan ve CD-ROM'ları okuyabilen daha yeni DVD ortamıdır.



Co-funded by the
Erasmus+ Programme
of the European Union

The European Commission support for the production of this publication does not constitute an endorsement of the contents which reflects the views only of the authors, and the Commission cannot be held responsible for any use which may be made of the information contained therein.



TEESEP

Eski Mahkûmlar için Eđitim, Giriřimcilik, İstihdam ve Sosyal İerme
KA210-ADU-27B48F6D (Yetiřkin eđitiminde kk ölekli ortaklıklar)

Ekran



Makinenizin ne yaptığını gösteren görsel geri bildirim almazsanız, bir bilgisayarı alıřtırmak zor olurdu. Bilgisayarınızın monit bu hayati iřlevi sađlar.

Geleneksel CRT monit, kk bir televizyon setine ok benzer. Mikroiřlemci, sckleri ve resimleri (bilgisayar dilinde metin ve grafikler) bu gsellerin kađıt zerinde nasıl grneceđine dair yaklařık bir tahminle monitre elektronik olarak iletir. Monitre bakar ve ekranda grdklerinize gre yanıt verirsiniz. Bugn kullanımda tercih edilen monitr tr, masa alanından biraz tasarruf sađlayan dz ekran sađlayan LCD monitrdr. Daha da iyisi, bazı LCD monitrler, geniř ekran filmleri grntlemek iin kullanılan aynı 16:9 (veya 16:10) en boy oranına sahip bir geniř ekranla gelir; bu da onları PC'nizde film izlemek veya dzenlemek iin ideal hale getirir.

Ne CRT ne de LCD monitrler gsterdikleri grntleri oluřturmaz. Bunun yerine, sistem biriminizin iine takılan bir grafik kartı, ekran grntlerini elektronik olarak iřler. Dođru alıřması iin hem grafik kartı hem de monitr, aynı znrlkteki grntleri grntlemek zere birbiriyle eřleřmelidir. znrlk, ekranda grntlenebilen grntlerin boyutunu ifade eder ve piksel cinsinden llr. Piksel, ekranınızdaki tek bir noktadır; tam bir resim binlerce pikselden oluřur. znrlk ne kadar yksek olursa, znrlk o kadar keskin olur ve bu, ekranda daha fazla (daha kk) đe grntlemenizi sađlar.

Klavye

Bilgisayarlar verileri diskten okuyarak, bir modem zerinden elektronik olarak kabul ederek veya dođrudan kullanııcıdan girdi alarak alırlar. Giriřinizi, genel olarak bir



Co-
Erasmus
of the European Union be made of the information contained therein.



TEESEP

Eski Mahkûmlar için Eđitim, Giriřimcilik, İstihdam ve Sosyal İerme
KA210-ADU-27B48F6D (Yetiřkin eđitiminde k¼¼ekli ortaklıklar)

giriř aygıtı olarak adlandırılan yolla sađlarsınız. Bilgisayarınızda iř, dok¼¼man hazırlamak iin kullandığınız en yaygın giriř aygıtı klavyedir.

Bir bilgisayar klavyesi, bir daktilo klavyesi gibi g¼¼r¼¼n¼¼r ve alıřır, ancak bilgisayar klavyelerinde birkaç tuř daha vardır. Bu anahtarlardan bazıları, bir program veya dosya iinde hareket etmenizi sađlar. Diđer tuřlar, ¼¼zel program ¼¼zelliklerine eriřim sađlar. Klavyenizdeki bir tuřa bastığınızda, sistem birimine makinенize ne yapmasını istediđinizi s¼¼yleyen bir elektronik sinyal g¼¼nderir.

Yeni bilgisayarla birlikte gelen klavyelerin ođu, sistem biriminin arkasına bir kabloyla bađlanır. Bununla birlikte, bazı ¼¼reticiler, sistem birimine radyo sinyalleri aracılıđıyla bađlanan kablosuz klavyeler ¼¼reterek sistemin arkasından bir kabloyu ortadan kaldırır.

Fare



Komik bir isim ama gerekli bir cihaz. K¼¼¼¼¼k bir el aletidir. ođu fare, altında bir silindir ve ¼¼stte iki veya ¼¼ d¼¼ğme bulunan dikd¼¼rtgen bir kasanın oluřur. Fareyi masa¼¼st¼¼nde hareket ettirdiđinizde, ekrandaki bir iřaretii (imle olarak adlandırılır) yanıt olarak hareket eder. Bir fare d¼¼ğmesini tıklattığınızda (basın ve bırakın), bu hareket programınızda bir eylemi bařlatır.

Farelerin pek ok řekli vardır. Bazıları kablolu, bazıları kablosuz. Bazıları nispeten ovaldir ve diđerleri avucunuzun iine daha iyi oturması iin kıvrımlıdır. Bazılarının altında tipik bir d¼¼ner bilye bulunur ve diđerleri, nerede ve ne kadar yuvarlandığını belirlemek iin bir optik sens¼¼r kullanır. Hatta bazılarında, belirli iřlevler iin programlanabilen ekstra d¼¼ğmeler veya uzun belgeler veya web sayfaları arasında gezinmek iin kullanabileceğiniz bir kaydırma tekerleđi bulunur.

Sol d¼¼ğme, nesne seimi (tek bir tıklama ile), ift tıklama bir uygulamayı alıřtırabilir veya bir dosyayı kapatma gibi iřlevler iin kullanılır. Sađ d¼¼ğme bir aılır men¼¼ye eriřir. Merkezi d¼¼ğme yalnızca bazı uygulamalarda uygulanır.

Yazıcı

alıřmalarınızın kalıcı kayıtları iin sisteminize bir yazıcı eklemelisiniz. Yazıcılar, bilgisayar programlarından basılı kopya ıktıları oluřturur. G¼¼n¼¼m¼¼zde iki ana yazıcı t¼¼r¼¼ lazer ve m¼¼rekkep p¼¼sk¼¼rtmeli yazıcılardır. Lazer yazıcılar, k¼¼¼¼¼k bir lazer kullanarak kađıda toner uygulayarak makineler gibi alıřır. M¼¼rekkep p¼¼sk¼¼rtmeli yazıcılar ise



Co-funded by the
Erasmus+ Programme
of the European Union

The European Commission support for the production of this publication does not constitute an endorsement of the contents which reflects the views only of the authors, and the Commission cannot be held responsible for any use which may be made of the information contained therein.



TEESEP

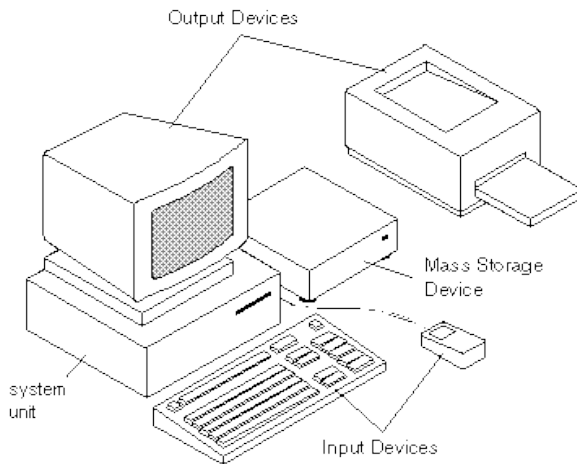
Eski Mahkûmlar için Eđitim, Giriřimcilik, İstihdam ve Sosyal İerme
KA210-ADU-27B48F6D (Yetiřkin eđitiminde kck lekli ortaklıklar)

basılı grnty oluřturmak iin kađıdın yzeyine mrekkep pskrtr. Fiyat farkı azalıyor olsa da, mrekkep pskrtmeli yazıcılar genellikle lazer yazıcılardan biraz daha dřk fiyatlıdır.

Ayrıca siyah beyaz veya renkli yazıcılar arasından seđim yapabilirsiniz. Siyah beyaz yazıcılar, renkli yazıcılardan daha hızlıdır, diđer yandan dijital kameradan ekilen resimleri basmak istiyorsanız renkli yazıcı byk bir ihtiyatır.

Uygulama:

1. Bilgisayarınızın tm paralarını sistem birimine bađlayın.
2. CD-ROM srcsn aın ve mzikli bir CD yerleřtirin.
3. CD'nin iine yerleřtirmek iin dđmeye basın.
4. Mziđi dinlemek iin hoparlr sistemini aın ve ses seviyesini artırın.



Temel fonksiyonlar

Bilgisayarı ama ve kapatma



Co-funded by the
Erasmus+ Programme
of the European Union

The European Commission support for the production of this publication does not constitute an endorsement of the contents which reflects the views only of the authors, and the Commission cannot be held responsible for any use which may be made of the information contained therein.



TEESEP

Eski Mahkûmlar için Eđitim, Giriřimcilik, İstihdam ve Sosyal İerme
KA210-ADU-27B48F6D (Yetiřkin eđitiminde k¼¼ekli ortaklıklar)

İřleri dođru sırayla amanız ¼nemlidir. Bu adımları takip et:

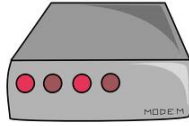
1. Monit¼r¼n¼z¼ aın.
2. Hoparl¼r sisteminizi aın – ancak hoparl¼r ses d¼đmesinin kısıldıđından (sola dođru) emin olun.



3. Yazıcınız, tarayıcınız ve harici modem gibi sistem biriminize bađlı olan diđer sistem bileřenlerini aın.



(Bilgisayarınız bir Ethernet ađına bađlıysa, ađ y¼nlendiricisinin aık olduđundan emin olun.)

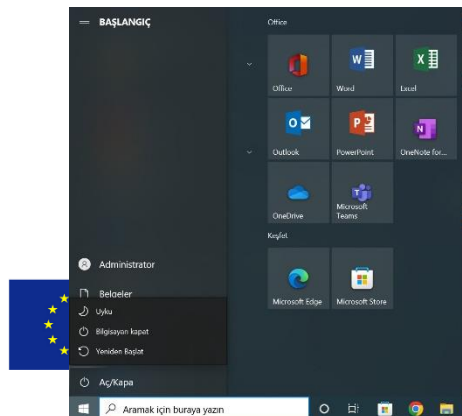


4. Sistem biriminizi aın.

Not: Sistem biriminiz, atıđınız son Őeydir. Bunun nedeni, aıldıđında, sisteminizin diđer bileřenlerini algılaması gerektiđidir- bu ancak diđer bileřenler takılı ve aıksa yapabilir.

Bilgisayarınızı kapatmak istediđinizde bunu Windows ¼zerinden yaparsınız. ¼nerilen prosed¼r budur ve bilgisayarı kapatmak iin her zaman bu yolu semelisiniz. Windows'u kapatmak ve bilgisayarı kapatmak iin Őu adımları izleyin:

1. Ekran men¼s¼n¼ g¼r¼nt¼lemek iin Bařlat d¼đmesine tıklayın.



The European Commission support for the production of this publication does not constitute an endorsement of the contents which reflects the views only of the authors, and the Commission cannot be held responsible for any use which may be made of the information contained therein.



TEESEP

Eski Mahkûmlar için Eđitim, Giriřimcilik, İřtihadam ve Sosyal İerme
KA210-ADU-27B48F6D (Yetiřkin eđitiminde kk lekli ortaklıklar)



2. Mennn sađ alt kēesindeki G dđmesinin yanındaki sađ oka tıkklayın; ardından Kapat'ı sein.

3. Monitrnz, yazıcınızı ve diđer yan birimlerinizi manuel olarak kapatın.



Co-funded by the
Erasmus+ Programme
of the European Union

The European Commission support for the production of this publication does not constitute an endorsement of the contents which reflects the views only of the authors, and the Commission cannot be held responsible for any use which may be made of the information contained therein.



Avrupa Birliği tarafından
finanse edilmektedir

Erasmus+

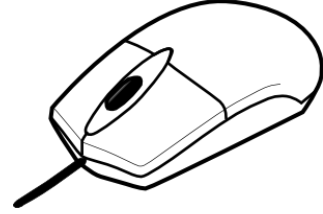


TEESEP

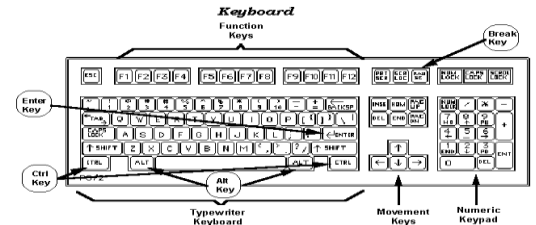
Eski Mahkûmlar için Eğitim, Girişimcilik, İstihdam ve Sosyal İçerme
KA210-ADU-27B48F6D (Yetişkin eğitiminde küçük ölçekli ortaklıklar)

Farenin kullanımı

Fare ile gerçekleştirilen bazı önemli işlemler, işaret ve tıklama, çift tıklama, sürükleyip bırakma ve sağ tıklamadır. İmleç seçmek istediğiniz nesneyi gösterecek şekilde fareyi hareket ettirin ve ardından farenin sol düğmesine bir kez tıklayın. Bu, menü öğelerini, dizinleri ve dosyaları seçmenin etkili bir yoludur. Öte yandan, örneğin bir programı başlatmak veya bir dosya klasörünü açmak gibi bir işlemi etkinleştirmek için bir öğeye çift tıklamak gerekir. Bu, imleçle ekranda bir şeye işaret etmeyi ve ardından hızlı bir şekilde art arda iki kez sol fare düğmesine tıklamayı içerir. Bir öğeyi seçip farenin sağ düğmesine tıkladığınızda, genellikle bir açılır menü görürsünüz. Bu menü, mevcut olduğunda, doğrudan seçilen nesneyle ilgili komutları içerir. Örneğin, bir dosya simgesine sağ tıklarsanız, o dosyayla ilgili komutları görürsünüz – kopyala, taşı, sil vb.



Klavye kullanımı



Klavye, bilgisayara veri girmenin ana yan birimidir. Klavyenin ortasında harf ve rakam üreten tuşlar bulunur. Üst kısımda özel işlevleri yerine getiren bazı ek tuşlar bulunmaktadır (F1, F2, F3,F12).



Function Keys

Klavyenin Sağ tarafında sayısal klavye var.



Co-funded by the
Erasmus+ Programme
of the European Union

The European Commi-
production of this put
an endorsement of the
views only of the auth
cannot be held respor
be made of the inform



TEESEP

Eski Mahkûmlar için Eđitim, Giriřimcilik, İstihdam ve Sosyal İerme
KA210-ADU-27B48F6D (Yetiřkin eđitiminde k¼¼ekli ortaklıklar)



B¼¼¼k harf kullanmak istiyorsanız, “Shift” tuřunu basılı tutarsınız ve ardından b¼¼¼k harfle istediđiniz harfe bir kez basarsınız.

Arka arkaya ok sayıda b¼¼¼k harf yazmak istiyorsanız “Caps Lock”a basın.”.



Klavyenin temel tuřları Enter(Girmek), Alt, kontrol,

Esc, bilgisayar klavyesindeki ıkıř tuřu



Insert, Araya eklemek



Delete



Co-funded by the
Erasmus+ Programme
of the European Union

The European Commission support for the production of this publication does not constitute an endorsement of the contents which reflects the views only of the authors, and the Commission cannot be held responsible for any use which may be made of the information contained therein.



TEESEP

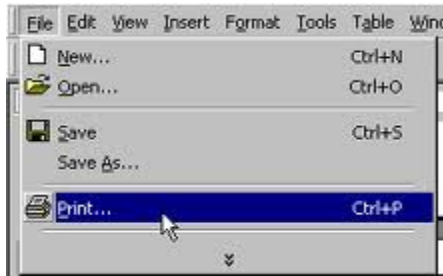
Eski Mahkûmlar için Eğitim, Girişimcilik, İstihdam ve Sosyal İçerme
KA210-ADU-27B48F6D (Yetişkin eğitiminde küçük ölçekli ortaklıklar)

ve **break**. Bunlar, belirli bir konumdan veri ekleme veya silme, bir işlemi iptal etme veya kullanımda olan bir programı kapatma, yardım isteme vb. gibi çeşitli işlemleri gerçekleştirir.

Yazıcının kullanımı

Bir dosyayı yazdırmak için:

1. Üzerine tıklayarak dosyayı seçin.
2. Dosya menüsünden Yazdır'ı seçin.



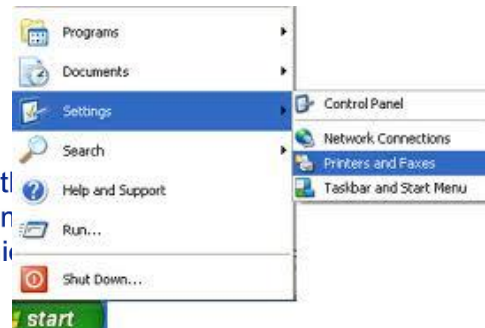
3. Ekranın sağ alt köşesinde saatin yanında yazıcının simgesi görünecek ve yazdırma hazır olduğunda Windows, çalışma ışığı yanıp sönmeye başlayacak olan yazıcı hakkında bilgi gönderecektir.



Yazdırmak için gönderdiğiniz dosyaları ve yazdırma ile ilgili diğer bilgileri görmek için sağ alttaki yazıcı ikonuna çift tıklayın veya Başlat-Ayarlar-Yazıcılar'ı seçin ve çift tıklayarak yazdırma yönetimi penceresini açın.



Co-funded by the
Erasmus+ Program
of the European Union

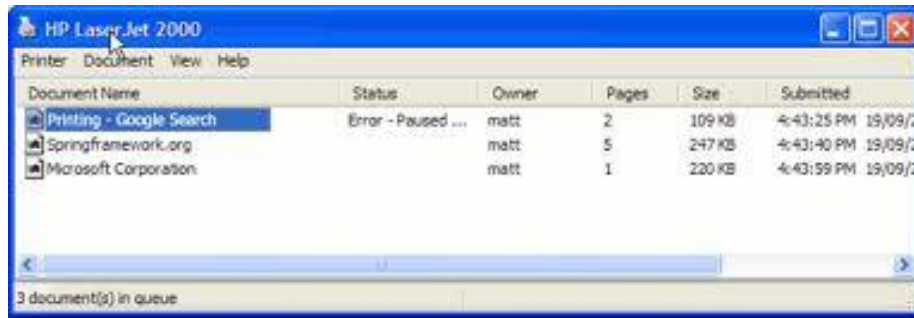




TEESEP

Eski Mahkûmlar için Eđitim, Giriřimcilik, İstihdam ve Sosyal İerme
KA210-ADU-27B48F6D (Yetiřkin eđitiminde k¼¼k lekli ortaklıklar)

Ardından, yazıcıya gnderilen dosyalar ve mevcut durumlarıyla ilgili t¼¼m bilgileri ieren bir pencere aılır. Bir baskı iřini iptal etmek iin liste baskı n izlemesinde ¼zerine tıklayın ve klavyede DEL'e basın.



Tarayıcı

Gr¼nt¼ tarayıcı (genellikle yalnızca tarayıcı olarak kısaltılır), gr¼nt¼leri, basılı metni, el yazısını veya bir nesneyi optik olarak tarayan ve onu dijital bir gr¼nt¼ye dn¼řt¼ren bir cihazdır. Yaygın olarak kullanılan tarayıcının varyasyonları řunlardır:

Belgenin taranmak ¼zere bir cam pencereye yerleřtirildiđi masa¼st¼ d¼z yataklı tarayıcı.

Cihazın elle hareket ettirildiđi el tipi tarayıcılar, metin tarama "ubuklarından" 3D tarayıcılara evrimleřmiřtir. Belgeyi hareket ettiren mekanik olarak alıřtırılan tarayıcılar, genellikle d¼z yatak(yatay) tasarımının pratik olmayacađı geniř formatlı belgeler iin kullanılır.

Modern tarayıcılar, gr¼nt¼ sensr¼ olarak tipik olarak bir řarj bađlantılı cihaz (CCD) veya bir kontak gr¼nt¼ sensr¼ (CIS) kullanır, oysa daha nce geliřtirilen ve hala m¼mk¼n olan en y¼ksek gr¼nt¼ kalitesi iin kullanılan tambur tarayıcılar, imaj sensr¼ olarak bir fotođraf ođaltıcı t¼p (PMT) kullanır..

Y¼ksek hızlı belge taraması iin kullanılan dner tarayıcı, fotoođaltıcı yerine CCD dizisi kullanan bir tambur tarayıcı t¼r¼d¼r.

Temassız gezegen tarayıcılar, esasen hassas kitap ve belgeleri fotođraflıyor. T¼¼m bu tarayıcılar, genellikle d¼z, ancak bazen katı olan konuların iki boyutlu gr¼nt¼lerini ¼retir; 3D tarayıcılar, katı nesnelerin ¼ boyutlu yapısı hakkında bilgi ¼retir.

Word'le alıřmak



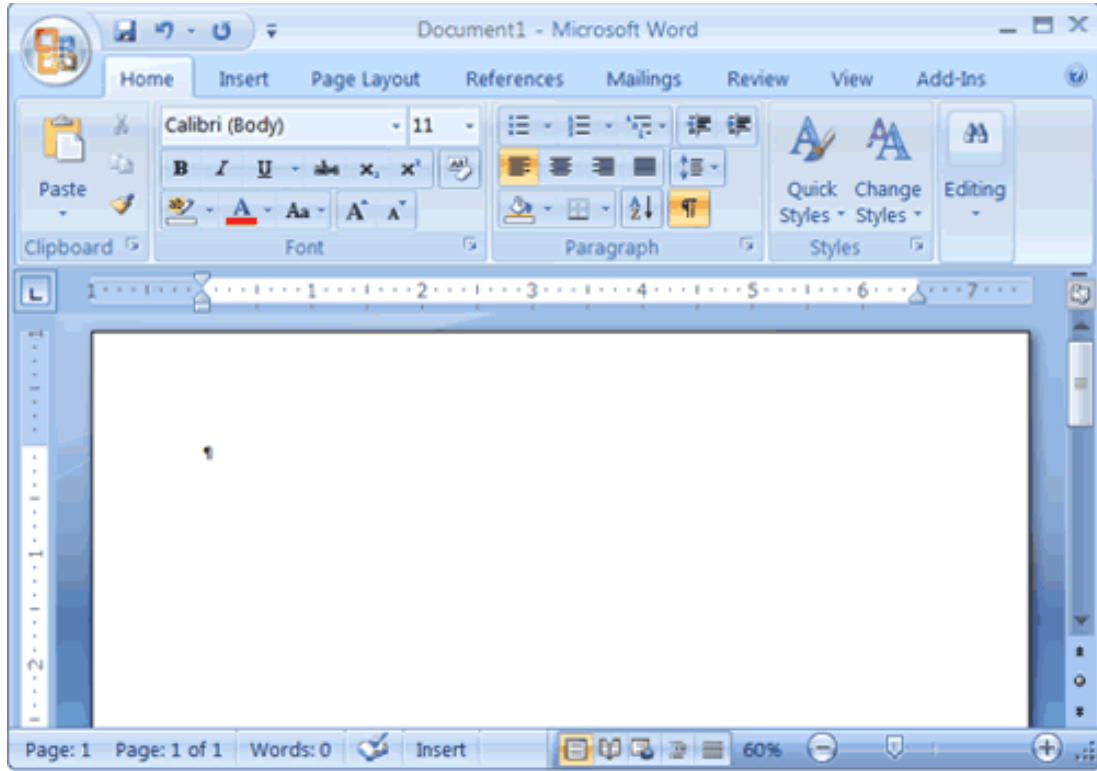
Co-funded by the
Erasmus+ Programme
of the European Union

The European Commission support for the production of this publication does not constitute an endorsement of the contents which reflects the views only of the authors, and the Commission cannot be held responsible for any use which may be made of the information contained therein.



TEESEP

Eski Mahkûmlar için Eđitim, Giriřimcilik, İstihdam ve Sosyal İerme
KA210-ADU-27B48F6D (Yetiřkin eđitiminde kck lekli ortaklıklar)



MSWord Programı

Bilgisayarlar her zaman sabit disklerine nceden yklenmiř bir dizi programla gelir. Bilgisayarda hangi belirli programların nceden kurulu olduđu, bilgisayar reticisinin yazılım satıcılarıyla ne tr dzenlemeler yaptığına bađlıdır. Pek ok bilgisayar reticisi, temelde bir dizi faydalı retkenlik programı olan bir tr yazılım “paketini” nceden kurar. Birok kullanıcı iin, bu program paketi, harf yazma ve sayı kırma gibi temel bilgisayar grevlerini yerine getirmek iin ihtiya duydukları tek Őey olacaktır.

Yeni bilgisayar sistemlerine yklenen en yaygın yazılım paketi, eřitli farklı iřlevleri ieren Microsoft Works'tr - kelime iřlemci, elektronik tablolar vb. Alternatif olarak, bazı yksek fiyatlı bilgisayarlarda Microsoft Works'ten daha tam zellikli bir paket olan Microsoft Office ykldr.

Bir mektup yazmak, hızlı bir not yazmak, rapor oluřturmak veya haber blteni oluřturmak istediđinizde, kelime iřlemci adlı yazılım programını kullanırsınız. Daha fazla bilgisayar kullanıcısı iin Microsoft Word tercih edilen kelime iřlemci programıdır.

Word ile oluřturduđunuz her Őeye belge denir. Belge, Word iinden kopyalanabilen, tařınabilen ve silinebilen veya dzenlenebilen bir bilgisayar dosyasından bařka bir Őey deđildir. Oluřturduđunuz herhangi bir yeni kelime belgesi, Őablon denilen Őeye dayanır. Bir Őablon, seilen stilleri ve belge ayarlarını ve bazı durumlarda nceden yazılmıř metni veya hesaplanan alanları birleřtirir.



Co-funded by the
Erasmus+ Programme
of the European Union

The European Commission support for the production of this publication does not constitute an endorsement of the contents which reflects the views only of the authors, and the Commission cannot be held responsible for any use which may be made of the information contained therein.

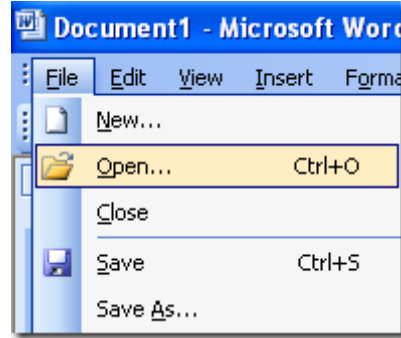


TEESEP

Eski Mahkûmlar için Eğitim, Girişimcilik, İstihdam ve Sosyal İçerme
KA210-ADU-27B48F6D (Yetişkin eğitiminde küçük ölçekli ortaklıklar)

Word 2007'de önceden oluşturulmuş bir belgeyi açmak için ofis düğmesine tıklayın ve Aç'ı seçin; Word 2003'te **Dosya - Aç**'i seçin. Aç iletişim kutusu görüldüğünde, açmak istediğiniz dosyaya gidin ve seçin; ardından **Aç** düğmesine tıklayın. Yaptığınız ve saklamak istediğiniz her belge bir dosyaya kaydedilmelidir. Bir dosyayı ilk kaydettiğinizde, bir dosya adı ve konum belirtmeniz gerekir. Bir belgede ek değişiklikler yaptığınızda, bu değişiklikleri kaydetmeniz gerekir.

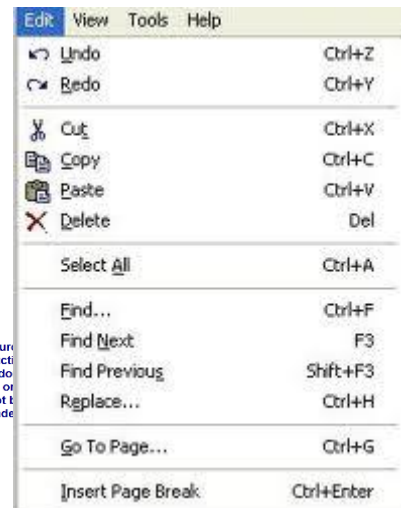
Bir sözcük belgesine, ekranda yanıp sönen bir imleç olarak görünen ekleme noktasında metin girilir. Klavyenizde yazmaya başladığınızda, yeni metin ekleme noktasına eklenir. Metninizde yeni bir konuma tıklayarak ekleme noktasını fareyle hareket ettirirsiniz. Klavyenin yön tuşlarını kullanarak klavyenizle ekleme noktasını hareket ettirirsiniz.



Bir metin girdikten sonra, düzenleme zamanıdır. Word ile belgenizdeki herhangi bir yerden veya belgeler arasında metin veya grafik silebilir, kesebilir, kopyalayabilir veya yapıştırabilirsiniz. Ancak metni düzenlemeden önce, düzenlenecek metni seçmeniz gerekir. Metni seçmenin en kolay yolu fareyledir; sadece fare düğmesini basılı tutun ve imleci seçmek istediğiniz metnin üzerine sürükleyin. Klavyenizi kullanarak da metin seçebilirsiniz; örneğin, **Shift+Left**(sol) oku, sola doğru bir karakter seçer; **Shift+End** geçerli satırın sonuna kadar tüm metni seçer.



Seçtiğiniz herhangi bir metin, siyah vurgunun yanında beyaz metin olarak görünür. Bir metin bloğu seçtikten sonra, onu çeşitli şekillerde düzenleyebilirsiniz:



Co-funded by the
Erasmus+ Programme
of the European Union

The Euro
product
an endo
views or
cannot b
be made



TEESEEP

Eski Mahkûmlar için Eđitim, Giriřimcilik, İstihdam ve Sosyal İerme
KA210-ADU-27B48F6D (Yetiřkin eđitiminde kk lekli ortaklıklar)

Delete Del-Silmek

Copy Ctrl+Ins or Ctrl+C -Kopyalamak

Cut Shift+Del or Ctrl+X -Kesmek

Paste Shift +Ins or Ctrl+Vv-Yapıřtırmak

Metin girildikten ve dzenlendikten sonra, belgeyi geliřtirmek iin Word'n sayısız biimlendirme seeneđini kullanabilirsiniz. Yazdırma dzeni grnmnde alıřırken metni dzenlemek en kolaydır nk bu, belgenizi yazdırıldığında grneceđi gibi grntler. Bu grnm deđiřtirmek iin Grnm **Mensn** ařađı ekin ve **Yazdırma Dzeni**'ni sein. Bir metin blođu oluřturmak iin metni vurgulayın ve ardından istediđiniz biim dđmesini tıcklayın.

Word'de otomatik yazım denetimi vardır. Bir kelimeyi yanlış yazdıđınızda, yanlış yazımın altında kırmızı bir izgi grntlenir. Bu, yazım hatası olduđu anlamına gelir. Yazım hatasını grdđnzde, imleci yanlış yazılan kelimenin zerine getirin ve fareinizi sađ tıcklayın. Word artık yazım dzeltme nerilerini ieren bir aılır men grntler. Listedenden bir yedek szck seebilir veya belgenize geri dnp yazım yanlışını manuel olarak deđiřtirebilirsiniz. Bazen Word, dođru yazıldıđı halde tanımadıđı bir szckle karřılařır. Bu durumlarda, kelimeye sađ tıcklayıp aılır menden **Ekle**'yi seerek yeni kelimeyi Word'n yazım szlđne ekleyebilirsiniz.

Belgenizi dzenlemeyi tamamladıđınızda, Word'e yazıcınıza bir kopya gndermesi talimatını verebilirsiniz. Bununla birlikte, ok fazla kđit harcamadan herhangi bir son dakika deđiřikliđi yapabilmemiz iin yazdırılan belgeyi yazdırmadan nce ekranda n izlemek iyi bir fikirdir. Belgenizi yazdırmanın en hızlı yolu, Word'n hızlı yazdırma seeneđidir. **Dosya** dđmesini tıcklatarak ve **Yazdır, Hızlı Yazdır**'i seerek hızlı yazdırmayı etkinleřtirirsiniz. Belgenizi hızlı bir Őekilde yazdırdıđınızda, belgenizi dođrudan varsayılan yazıcınıza gnderirsiniz. Bu, yazdırma iletiřim kutusunu ve diđer tm yapılandırma seeneklerini atlar.

Bazen hızlı yazdırma, yazdırmanın en iyi yolu deđildir. rneđin, birden ok kopya yazdırmak veya farklı (varsayılan olmayan) bir yazıcıda yazdırmak isteyebilirsiniz. Bu ve benzeri durumlar iin Word'n yazdır iletiřim kutusunu kullanmanız gerekir. **Dosya** dđmesini tıcklatarak ve Yazdır, **Yazdır**'i seerek yazdırma iletiřim kutusunu aarsınız. Yazdırma iletiřim kutusunu grntledikten sonra, bu belirli yazdırma iřine zg bir dizi seenekten herhangi



Co-funded by the
Erasmus+ Programme
of the European Union

The European Commission support for the production of this publication does not constitute an endorsement of the contents which reflects the views only of the authors, and the Commission cannot be held responsible for any use which may be made of the information contained therein.



TEESEP

Eski Mahkûmlar için Eđitim, Giriřimcilik, İstihdam ve Sosyal İerme
KA210-ADU-27B48F6D (Yetiřkin eđitiminde kck lekli ortaklıklar)

birini seebilirsiniz. Seimlerinizi yaptıktan sonra, yazdırmaya bařlamak için **tamam** dğmesine tıklayın.

AIKLAYICI SZLK

Akrobat

Acrobat, bir belgeyi yakalamanıza-bilgisayara (veri) eklemek ya da aktarmak ve ardından orijinal biiminde ve grnmnde grntlemenize olanak tanıyan bir Adobe programıdır. Acrobat, basılı ortam için tasarlanmış belgeleri veya brořrleri elektronik olarak grntlenebilen ve İnternette bařkalarıyla paylařılabilen hale getirmek için idealdir. Tařınabilir Belge Biimi (PDF) dosyası olarak adlandırılan bir Acrobat belgesini grntlemek için Acrobat Reader'a ihtiyaınız vardır. Reader cretsizdir ve Adobe'den indirilebilir. Bunu bađımsız bir okuyucu olarak veya bir Web tarayıcısında eklenti olarak kullanabilirsiniz.

Eriřim

Access basite ihtiyaınız olana ulařabilmektir. Veri eriřimi, bir bilgisayardaki belirli verilere (genellikle kullanım iznine sahip olarak) eriřebilmektir. Web eriřimi, bir eriřim sađlayıcı veya America Online gibi bir evrimii hizmet sađlayıcı aracılıđıyla World Wide Web'e bađlantı anlamına gelir. Veri eriřimi için eriřim genellikle salt okunur eriřim ve okuma/yazma eriřimi olarak belirtilir.

Algoritma

Algoritma terimi bir problemi zmek için bir prosedr veya formldr. Kelime, Bađdat'taki kraliyet mahkemesinin bir parası olan ve yaklaşık 780'den 850'ye kadar yařayan matematiki Muhammed ibn-Musa el-Khwarizmi'nin adından tremiřtir. Al-Khwarizmi'nin alıřması da cebir kelimesinin muhtemel kaynađıdır. Bir bilgisayar programı ayrıntılı bir algoritma olarak grlebilir. Matematik ve bilgisayar bilimlerinde, algoritma genellikle tekrarlayan bir sorunu zen kck bir prosedr anlamına gelir.

Tarayıcı

Dosyalara gz atmak için kullanılan bir program. Bir web tarayıcısı, internet dosyalarına gz atar. Hem Netscape Navigator hem de Internet Explorer web tarayıcılarıdır.

CD-ROM- (compact disc read-only memory),

Bařka bir kısaltma. Bu, Kompakt Disk Salt Okunur Bellek anlamına gelir. CD-ROM diskleri, yazılım geliřtiriciden bilgisayar kullanıcısına program tesliminde standart halde verilir.

Sıkıřtırma

Sıkıřtırma, yerden veya iletim sresinden tasarruf etmek için verilerin boyutunun kltlmesidir. Veri iletimi için, bir dizi faktre bađlı olarak sadece veri ieriđi veya tm



Co-funded by the
Erasmus+ Programme
of the European Union

The European Commission support for the production of this publication does not constitute an endorsement of the contents which reflects the views only of the authors, and the Commission cannot be held responsible for any use which may be made of the information contained therein.



TEESEP

Eski Mahkûmlar için Eđitim, Giriřimcilik, İstihdam ve Sosyal İerme
KA210-ADU-27B48F6D (Yetiřkin eđitiminde kck lekli ortaklıklar)

iletim birimi (bařlık verileri dahil) zerinde sıkıřtırma gerekleřtirilebilir. Bu tr bir sıkıřtırma, bir metin dosyasını orijinal boyutunun %50'sine kadar kcltebilir. Sıkıřtırma, verilerin nasıl sıkıřtırılacađını veya aılacađını belirlemek iin bir forml veya algoritma kullanan bir program tarafından gerekleřtirilir.

Bilgisayar

Bilgisayar, bilgiyi (dijitalleřtirilmiř veri biiminde) kabul eden ve bir programa veya verilerin nasıl iřleneceđine iliřkin talimatlar dizisine dayalı olarak bazı sonular iin maniple eden bir cihazdır. Karmařık bilgisayarlar, gerekli bir sre boyunca verileri (aynı zamanda bir veri biimi olan program dahil) depolamak iin aralar da ierir. Bir program deđiřmez ve bilgisayarda yerleřik olabilir (ve mikroiřlemcilerde olduđu iin mantık devresi olarak adlandırılır) veya bilgisayara farklı programlar sađlanabilir (deposuna yklenir ve ardından bir ynetici veya kullanıcı tarafından bařlatılır).

Veri

Bilgisayar besini. Veriler sayılar, harfler, semboller, matematiksel ifadeler, fare tıklamaları veya dđmeye basmalar olabilir. (CPU)Merkez iřlem birimi, dijital bilgisayarların veri iřleyen ve yazılım komutlarını gerekleřtiren blmdr. tm bu aktiviteyi sıfırlar ve birler dizisine evirir ve ardından olađanst iřleri yapar.

Veri tabanı

Bir veri koleksiyonu. Veri kabul edebilen bir dosyalama sistemi. Normalde, bir bilgi koleksiyonu ieren, iyi organize edilmiř, kolay eriřilebilir bir bilgisayar dosyalama sistemi olarak adlandırılır. Bir veri tabanı ayrıca bir dosya dolabı veya veri depolayan bařka herhangi bir đe olabilir.

Srcler

Srcler, belirli evresel aygıtları alıřtırmak iin gereken yazılım paketleridir. Yazıcılar, monitrler, tarayıcılar ve ađ kartlarının tm, bilgisayarın nasıl iletiřim kuracađını ve aygıtı nasıl kontrol edeceđini bilmesi iin yazılım srcleri gerektirir.

E-ticaret

E-ticaret (elektronik ticaret veya EC), zellikle World Wide Web olmak zere İnternet zerinden mal ve hizmetlerin alım satımıdır. Uygulamada, bu terim ve daha yeni bir terim olan e-iř, genellikle birbirinin yerine kullanılır. evrimii perakende satıř iin bazen e-ticaret terimi kullanılır.

E-mail: Elektronik Posta

Mesajların internet gibi iletiřim ađları zerinden elektronik olarak iletilmesi.



Co-funded by the
Erasmus+ Programme
of the European Union

The European Commission support for the production of this publication does not constitute an endorsement of the contents which reflects the views only of the authors, and the Commission cannot be held responsible for any use which may be made of the information contained therein.



TEESEP

Eski Mahkûmlar için Eđitim, Giriřimcilik, İstihdam ve Sosyal İerme
KA210-ADU-27B48F6D (Yetiřkin eđitiminde kck lekli ortaklıklar)

Excel

Excel, iř uygulamaları için Office rn grubunun bir bileřeni olan Microsoft'un bir elektronik tablo programıdır. Lotus 1-2-3 ve Corel'in QuattroPro gibi benzer rnlerle ortak olarak Excel, kađıt tabanlı elektronik tablonun verileri iřlemeyi, iřlemeyi ve grntlemeyi kolaylařtıran otomatikleřtirilmiř bir srmdr. Lotus 1-2-3'n hcre adlarını ve makroları tanıtan ilk elektronik tablo olduđu bildirilse de, Excel bir grafik kullanıcı arabirimi ve bir fare kullanarak iřaret etme ve tıklama yeteneđi uygular.

Flash

Macromedia tarafından geliřtirilen popler bir yazma yazılımı, normal bir modem bađlantısı zerinden akıř için yeterince kck, kenar yumuřatılmıř, yeniden boyutlandırılabilir bir dosya biiminde tam ekran gezinme arabirimleri, grafik izimler ve basit etkileřim ile vektr grafik tabanlı animasyon programları oluřturmak için kullanılır. Yazılım, hem hızı (farklı ekran boyutlarına ve znrlklerine uyarlanabilen vektr tabanlı animasyonlar, indirildike oynatılır) hem de grafikleri sorunsuz bir řekilde iřlemesi nedeniyle Web'de her yerde bulunur. Flash dosyaları, animasyonlu ancak pikselleřtirilmiř GIF ve JPEG'den farklı olarak kompakt, verimli ve optimize edilmiř dađıtım için tasarlanmıřtır.

GIF- Grafik Deđiřtirme Biimi anlamına gelen (Graphics Interchange Formation) kısaltmasıdır

GIF (orijinal ve tercih edilen telaffuz DJIF'dir; Grafik Deđiřim Biimi anlamına gelir), World Wide Web'deki grafik grntler için en yaygın iki dosya biiminden biridir. Diđerisi ise JPEG.

JPEG

JPEG (Joint Photographic Experts Group), bilgisayar grnt dosyaları için bir dizi sıkıřtırma algoritması için standartlar geliřtiren ve srdren bir ISO/IEC uzmanlar grubudur.

Hard Disc Drive

Sabit Disk Srcs (HDD): Bu, bilgisayar kasasının iine yerleřtirilmiř dahili manyetik depolama aygıtıdır. Bunlar, ka bit bilgi ierebilecekleri ile llen eřitli boyutlarda gelir. Bir bilgisayar satın aldıđınızda, karřılayabileceđiniz kadar byk bir Sabit Disk alın. 1998'deki standart 4GB ile 8GB arasındaydı. Sabit Disk Srcs genellikle "C:" srcs olarak adlandırılır.

Hardware-Donanım



Co-funded by the
Erasmus+ Programme
of the European Union

The European Commission support for the production of this publication does not constitute an endorsement of the contents which reflects the views only of the authors, and the Commission cannot be held responsible for any use which may be made of the information contained therein.



TEESEP

Eski Mahkûmlar için Eđitim, Giriřimcilik, İstihdam ve Sosyal İerme
KA210-ADU-27B48F6D (Yetiřkin eđitiminde kck lekli ortaklıklar)

Fiziksel đeler. Grebileceđiniz ve dokunabileceđiniz đeler. Diskler, klavyeler, monitrler, ipler, bilgisayarlar, kablo vb. tm donanım đeleridir.

Internet

Bazen basite "Net" olarak adlandırılan İnternet, dnya apında bir bilgisayar ađları sistemidir - herhangi bir bilgisayardaki kullanıcıların, izinleri varsa, diđer herhangi bir bilgisayardan bilgi alabileđi (ve bazen dođrudan kullanıcılarla konuřabileđi) bir ađlar ađıdır. diđer bilgisayarlarda).

Internet explorer-İnternet Gezini

Internet Explorer (IE) -- bazen Microsoft Internet Explorer (MSIE) olarak anılır -- en yaygın olarak kullanılan World Wide Web tarayıcısıdır. Microsoft Windows iřletim sistemi ile birlikte gelir ve Microsoft'un Web sitesinden de indirilebilir. IE tarayıcısı, Őimdi AOL'ye ait olan daha nceki bir tarayıcı olan Netscape ile rekabet ediyor.

AOL Mail, AOL tarafından hizmete sunulmuř ve e-mail hesabı olanađı sunan servistir. Buna benzer Gmail, Yahoo! Mail, Hotmail gibi servisler vardır. AOL Mail hesabı ayrıca AOL Messenger haberleřme ve sohbet programında da kullanılabilir.

ISO

1947'de kurulan ISO, her lkeden bir tane olmak zere yaklaşık 100 lkeden ulusal standart kuruluşlarının dnya apında bir federasyonudur. Geliřtirdiđi standartlar arasında, iletiřim protokolleri iin evrensel bir referans modeli olan Aık Sistemler Ara Bađlantısı (OSI) bulunmaktadır. Birok lkede, ISO standartlarının oluřturulmasına katılan ve katkıda bulunan Amerikan Ulusal Standartlar Enstits (ANSI) gibi ulusal standart kuruluşları vardır. ISO'ya gre "ISO" bir kısaltma deđildir. Bu, "izometrik" (eřit l veya boyutlarda) ve "izonomi" gibi bir dizi terimde ortaya ıkan "izo-" n ekinin kk olan "eřit" anlamına gelen Yunanca isos'tan tretilen bir kelimedir. (yasaların veya yasa nnde insanların eřitliđi). ISO adı tm dnyada organizasyonu belirtmek iin kullanılır, bylece "Uluslararası Standardizasyon rgt"nn yelerin farklı ulusal dillerine evrilmesinden kaynaklanacak kısaltmaların eřitliliđinden kaınılır. lke ne olursa olsun, kuruluşun adının kısa biimi her zaman ISO'dur.

Keyboard-Klavve

Bilgisayara bilgi almak iin ana ara ve bilgisayara ne yapmasını istediđinizi sylemenin en yaygın yoludur. ođu klavye, tipik bir daktilo klavyesiyle aynı tuř dzenine sahiptir. Bilgisayar klavyelerinde, bilgisayara zg iřlevleri gerekleřtiren ek tuřlar bulunur.



Co-funded by the
Erasmus+ Programme
of the European Union

The European Commission support for the production of this publication does not constitute an endorsement of the contents which reflects the views only of the authors, and the Commission cannot be held responsible for any use which may be made of the information contained therein.



TEESEP

Eski Mahkûmlar için Eđitim, Giriřimcilik, İřtihadam ve Sosyal İerme
KA210-ADU-27B48F6D (Yetiřkin eđitiminde kck lekli ortaklıklar)

MB: Megabyte

Megabayt bilgisayarlar da kullanılan, 1.048.576 bayt anlamına gelen bir l birimidir. 1 milyon bayta karřılık gelir. Aslında, ikili olarak, 20. gce ykseltilmiř 2, bir Megabayt veya 1.048.576 bayttır.

Modem

Bilgisayarın geleneksel telefon hatları aracılıđıyla birbirleriyle iletiřim kurmasını sađlayan bir telekomnikasyon evre birimi aygıtıdır. Ev bilgisayarlarının İnternet'e eriřmesi veya faks iletimleri (FAX) gnderip alması iin modemler gereklidir. Modemler, verileri bilgisayardan telefon hattına tařıma hızlarına gre derecelendirilir. Bu hız, saniyedeki bit sayısı (bps) cinsinden llr. Standart modern modemler 28.800 bps, 33.600 bps ve 56.400 bps olarak derecelendirilir.

Mouse-Fare

Bir bilgisayara ne yapması gerektiđini sylemek iin kullanılan ortak bir giriř aygıtı. Macintosh ve Windows iřletim sistemlerinin icadı ile bilgisayar kullanıcıları, ekrandaki nesnelere iřaret etmek ve semek iin bir cihaza ihtiya duydular.

S-DOS

Bařlangı yıllarında kiřisel bilgisayarlara g sađlayan daha eski bir iřletim sistemi. Grafik odaklı Macintosh ve Windows iřletim sistemlerinin geliřtirilmesinden nce, bu sistem, bilgisayara ne yapmasını istediđinizi sylemek iin komutları birer birer yazmaya dayanıyordu. Bu sistem hala Windows yazılım ailesinde kullanılmaktadır ve hala birok pratik kullanıma sahiptir. Windows 3.1, alıřması iin MS-DOS'a gvenir. MS-DOS, Microsoft-Disk İřletim Sistemi anlamına gelir.

Outlook express

Outlook Express bir e-posta ve haber istemcisidir. En son srm 6.0 olup 21 Nisan 2008'de yayınlanmıřtır. Ardılları Windows Mail, Windows Live Mail, Microsoft Exchange Server ve Microsoft Outlook'tur. Microsoft'un Outlook Express'i, Microsoft tarafından cretsiz olarak



Co-funded by the
Erasmus+ Programme
of the European Union

The European Commission support for the production of this publication does not constitute an endorsement of the contents which reflects the views only of the authors, and the Commission cannot be held responsible for any use which may be made of the information contained therein.



TEESEP

Eski Mahkûmlar için Eđitim, Giriřimcilik, İstihdam ve Sosyal İerme
KA210-ADU-27B48F6D (Yetiřkin eđitiminde kk ölekli ortaklıklar)

sađlanan bir e-posta istemcisi ve NNTP haber okuyucusudur. Outlook ve Outlook Express, ortak kod iermeyen tamamen farklı platformlardır.

PC: Personal Computer-Kiřisel Bilgisayar

IBM standartlarına uygun bir kiřisel bilgisayar. Teknik terim, gevřek bir řekilde kullanılan yalnızca IBM uyumlu bilgisayarları ifade ederken, hemen hemen her "kiřisel" bilgisayarı ifade edebilir.

Pentium - Pentium II

Saniyede daha fazla bilgi iřlem talimatının gerekleřmesine izin vermek iin tasarlanmış daha hızlı, daha bk CPU cihazları. Son 3-4 yılda retilen bilgisayarların ođu bu aygıtı ierir.

Peripheral Device -evre birim aygıtı

Temel CPU-Monitr-Klavye-Fare konfigrasyonuna ek olarak bilgisayara bađlı bařka bir cihazdır. Harici hoparlrler, mikrofonlar, joystickler, yazıcılar ve tarayıcılar evre birimlerine rnektir.

Photoshop

Photoshop, Adobe tarafından yayınlanan bir bitmap grafik dzenleyicisidir. Ticari bitmap (ikiieřlemlili-nokta esaslı) grnt iřlemede pazar lideridir. Diđer Adobe uygulamalarının ođunda olduđu gibi Photoshop, Mac OS ve Microsoft Windows iin kullanılabilir.

Printer-yazıcı

Bilgisayar kullanıcısının, bilgisayar tarafından iřlenen bilgilerin kađıt kopyalarını retmesine izin veren bir evresel aygıt. Yaygın ev yazıcıları kađıda mrekkep pskrtr ve mrekkep pskrtmeli yazıcılar olarak adlandırılır. Ofis ve okul yazıcıları, tipik olarak, kađıda bilgi yerleřtirmek iin elektrostatik ykler ve toner kartuřları kullanan, kserografik fotokopi makinesiyle aynı prensipte alıřan lazer yazıcılarıdır.

Program

Bilgisayar kullanıcısının verileri iřlemesine izin veren karmařık bir talimat seti. Ortak programlar arasında szck iřleme, elektronik tablolar, veri tabanları, izim ve boyama, İnternet araları ve oyunlar bulunur. Bilgisayarların insanlara faydalı olması iin programlar gereklidir.

RAM: Random Access Memory- Rastgele eriřimli hafıza



Co-funded by the
Erasmus+ Programme
of the European Union

The European Commission support for the production of this publication does not constitute an endorsement of the contents which reflects the views only of the authors, and the Commission cannot be held responsible for any use which may be made of the information contained therein.



TEESEP

Eski Mahkûmlar için Eđitim, Giriřimcilik, İstihdam ve Sosyal İerme
KA210-ADU-27B48F6D (Yetiřkin eđitiminde k¼¼ekli ortaklıklar)

Rastgele eriřimli bellek mikroişlemci sistemlerde kullanılan ve genellikle alıřma verilerini ve makine kodunu depolamak için kullanılan herhangi bir sırada okunabilen ve deđiřtirilebilen bir t¼¼r geici veri deposudur. Bilgisayarın kolayca okuduđu ve yazdıđı bellek. Bilgisayar kapatıldıđında, kapatılır, RAM temizlenir, silinir.

Scanner-Tarayıcı

Görüntü tarayıcı (genellikle yalnızca tarayıcı olarak kısaltılır) görüntüleri, basılı metni, el yazısını veya bir nesneyi optik olarak tarayan ve onu dijital bir görüntüye dönüřtüren bir cihazdır.

Server-dađıtıcı program

Kendisine bađlı bilgisayarlar hizmet veren bir bilgisayar. İnternete bađlandıđınızda, internet sađlayıcınızın sunucu bilgisayarına bađlanırsınız.

Site

Bu tanım ayrıca iletiřim durumu, Web sitesi ve Web sitesi altında listelenmiřtir. Web sitesi, ana sayfa adı verilen bir bařlangı dosyası ieren belirli bir konudaki Web dosyalarının bir koleksiyonudur. Örneđin, Web siteleri olan çođu řirket, kuruluş veya kiřinin size verdikleri tek bir adresi vardır. Bu onların ana sayfa adresidir. Ana sayfadan, sitelerindeki diđer tüm sayfalara ulařabilirsiniz. Örneđin, IBM Web sitesinin ana sayfa adresi <http://www.ibm.com>'dur. (Bu durumda, IBM bu dosyayı index.html olarak adlandırdıđından ve sunucuya bu adresin gerekten <http://www.ibm.com/index> anlamına geldiđini söylediđinden, ana sayfa dosyasının gerek dosya adının dahil edilmesi gerekmez. .html.)

Yazılım

Gerek programın kendisi, disk deđil. Disk donanımdır, ancak diskte bulunan program yazılımdır. Yazılım gör¼¼lemez.

Vektör grafikleri

Vektör grafikleri, belirli bir iki boyutlu veya üç boyutlu uzaya çizgiler ve řekiller yerleřtiren bir dizi komut veya matematiksel ifade aracılıđıyla dijital görüntülerin oluřturulmasıdır. Fizikte bir vektör, aynı anda hem niceliđin hem de yönün bir temsilidir. Vektör grafiklerinde, bir grafik sanatısının alıřmasından elde edilen dosya, bir dizi vektör ifadesi olarak oluřturulur ve kaydedilir. Örneđin, bir çizgi çiziminin her biti için dosyada bir bit iermek yerine, bir vektör grafik dosyası bađlanacak bir dizi noktayı tanımlar. Bir sonu ok daha küçük bir dosyadır.

Virus



Co-funded by the
Erasmus+ Programme
of the European Union

The European Commission support for the production of this publication does not constitute an endorsement of the contents which reflects the views only of the authors, and the Commission cannot be held responsible for any use which may be made of the information contained therein.



TEESEP

Eski Mahkûmlar için Eđitim, Giriřimcilik, İstihdam ve Sosyal İerme
KA210-ADU-27B48F6D (Yetiřkin eđitiminde kck lekli ortaklıklar)

Bir bilgisayarın veri dosyalarına kasıtlı olarak zarar vermek iin tasarlanmış kt amalı bir programdır. Bu programlar kendilerini ođaltmak ve dosyalarınıza yaymak, belleđi kullanmak ve/veya verileri yok etmek iin tasarlanabilir. Virsler tm verilerinizi silebilirken, sabit srcy yeniden biimlendirerek ve iřletim sistemini yeniden ykleyerek bilgisayara geri yklenebilir ve verileriniz kurtarılabilir.

www: World Wide Web(Dnya apında Ađ)

Dnyanın her yerinde birbirine bađlı bilgisayarlar, web'deki bir konumdan diđerine atlamanıza izin veren, bađlantıları olan bir belge ve dosya ađıyla ulařılabilen geniř bir ađdır.

Windows

Windows, Microsoft Word ve Excel gibi yaygın olarak kullanılan bazı iř uygulamalarıyla birlikte, ođu řirkette ve ođu evde bireysel kullanıcılar iin fiili bir "standart" haline gelen, Microsoft'un kiřisel bilgisayar iřletim sistemidir.

Word

Microsoft Word, Microsoft'tan bir kelime iřlemci programıdır. İlk olarak Richard Brodie tarafından 1983 yılında MS-DOS alıřtıran IBM PC bilgisayarları iin yazılmıştır.

ZIP

Bir dosyayı sıkıřtırma, boyutunu ok daha kck hale getirme ve bir bilgisayardan diđerine daha hızlı aktarabilme yntemidir.



Co-funded by the
Erasmus+ Programme
of the European Union

The European Commission support for the production of this publication does not constitute an endorsement of the contents which reflects the views only of the authors, and the Commission cannot be held responsible for any use which may be made of the information contained therein.